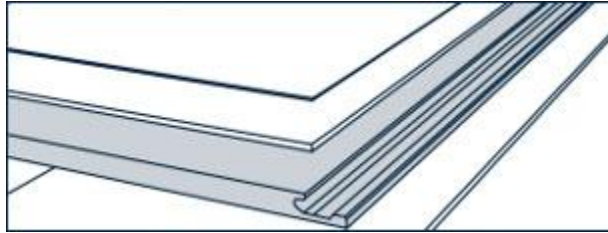


COLOCACIÓN DEL PAVIMENTO

PAVIMENTOS FLOTANTES



- PREPARACIÓN
- COLOCACIÓN DEL PAVIMENTO FLOTANTES
- DESPUÉS DE LA INSTALACIÓN
- REPARACION FLOTANTES

PREPARACIÓN

PREPARACIÓN DE LA SOLERA PARA LA INSTALACION DE PAVIMENTOS FLOTANTES

Wicanders® CON EL SISTEMA CORKLOC® - CORKCOMFORT FLOATING

WOODCOMFORT, CORKCOMFORT, VINYLCOMFORT, ARCOMFORT

Wicanders Corkcomfort Floating y Woodcomfort Floating puede instalarse sobre casi todas las superficies duras, tales como pavimentos resilientes, de madera o cerámicos. Pavimentos de superficie deformable, tales como moquetas, deben ser eliminados. El suelo debe estar nivelado, permanentemente seco, limpio y las variaciones de la superficie no pueden exceder 3mm en 2m. Todos los tipos de suelos de hormigón, madera o cerámica deben estar completamente secos:

- Hormigón < 2,0% (método CM)
- Anhídrido < 0,5% (método CM)

Suelos radiantes:

Para los pavimentos flotantes con Wicanders Corkloc ®, la temperatura de la superficie de la base no debe superar los 28 ° C (82 ° F). Para obtener información detallada, siga las instrucciones suministradas por el fabricante del sistema de calefacción del subsuelo o del contratista, o póngase en contacto con su proveedor.

Recuerde que alfombras o tapetes colocados en la parte superior de la planta puede funcionar como acumuladores de calor y aumentará la temperatura de la superficie del suelo más que la temperatura de la superficie máxima recomendada (no debe superar los 20-22 ° C).

Instalación de pavimentos Wicanders sobre soleras con calefacción:

Cualquier subsuelo climatizado tiene ciertas condiciones de trabajo en función del sistema de calefacción y de la solera.

A fin de evitar problemas con el funcionamiento y durabilidad durante la fase de Instalación, las normas y reglas referentes a la instalación se deben seguir estrictamente.

El secado de una solera de calefacción tiene que ser hecho girando el calentamiento de encendido / apagado con una pausa antes de la instalación del suelo, siguiendo un protocolo documentado. Después podrá usted empezar la fase de calentamiento.

El comienzo de la fase de calentamiento en bases de hormigón se hará no antes de 21 días después de un secado del sustrato. La fase de calentamiento debe comenzar con el funcionamiento de la temperatura de 25 ° C, (78 ° F) durante 3 días.

La solera debe estar en su lugar y secada durante al menos 60-90 días. La temperatura debe aumentarse cada día hasta que la temperatura máxima permitida de acuerdo con el fabricante del sistema. Este valor máximo debe mantenerse durante al menos 72 horas y mantuvo durante 5-7 días sin apagarse. La disminución de la temperatura se realiza mediante la reducción de ella cada día hasta 18 ° C en la superficie se logra.

Durante la instalación, la temperatura de la superficie no debe superar los 18 ° C (65 ° F) y debe mantenerse durante 3 días después de finalizar la instalación (para pavimentos flotantes). A continuación, la temperatura debe aumentarse lentamente para un máx. de 28 ° C (82 ° F) en la superficie de la solera.

Juntas de expansión:

Wicanders Corkcomfort Floating y Woodcomfort Floating se instalan como "pavimento flotante". Significa que el pavimento no debe ser fijado al suelo. El pavimento no debe ser aprisionado para facilitar el movimiento de la madera. Debe dejarse una junta de expansión de 10mm junto a las paredes y objetos fijos. En áreas superiores a 100m², con dimensiones superiores a 10ml de ancho o largo, en una transición entre dos divisiones y áreas asimétricas es necesario dejar una junta de expansión.

TRANSPORTE, ALMACENAJE Y ACLIMATACIÓN

Transportar y almacenar las cajas en posición horizontal. Aclimatar el pavimento en el lugar de instalación, como mínimo 48 horas antes en el embalaje original. El plástico debe ser retirado en el mismo momento de efectuar el trabajo. Durante el almacenaje e instalación, la temperatura media y la humedad relativa deben ser las mismas que existirán en el momento de habitar el edificio. En la mayoría de los casos, esto significa que la temperatura, antes y durante la instalación, debe ser entre 18°C y 28°C y la tasa de humedad entre 35% a 65%. Para conseguir este clima, utilizar la calefacción o el aire acondicionado durante el periodo necesario antes de empezar la instalación.

Los pavimentos Wicanders son productos naturales y ciertas variaciones de vetas y tonalidades son características propias. Se recomienda abrir y mezclar las piezas de varias cajas al tiempo que se va instalando, a fin de conseguir un efecto más atractivo y de contraste natural.

EXAMEN PREVIO

Antes de la instalación, por favor, examine con luz diurna, las lamas y la solera con el fin de comprobar que las condiciones de instalación sean las correctas. En caso de observar cualquier defecto o daño visible, no instale y contacte con su proveedor. Amorim no puede responsabilizarse de reclamaciones relacionadas con soleras, instalaciones incorrectas o del uso de productos auxiliares no recomendados.

COLOCACIÓN DEL PAVIMENTO FLOTANTES

INSTRUCCIONES DE INSTALACIÓN PARA PAVIMENTOS FLOTANTES Wicanders® CON EL SISTEMA CORKLOC®


INSTALACIÓN WOODCOMFORT, CORKCOMFORT, VINYLCOMFORT, ARCOMFORT Wicanders® son productos naturales y cada lama tiene su propio matiz y tonalidad. Es necesario mezclar las lamas, a fin de conseguir un efecto más atractivo y de contraste natural.

Colocar las lamas siguiendo la dirección de la luz principal.

Recomendamos instalar los pavimentos Wicanders® sobre entarimados de madera en sentido cruzado

HERRAMIENTAS Y MATERIALES NECESARIOS:

Sierra de calar o una sierra de diente fino, cuñas, lápiz, film de **PE de 0,2mm**, cinta adhesiva.

1.	Marcos de puerta Usar una placa para obtener la altura correcta.	
2.	Sierre el marco de la puerta con la medida requerida, más 2mm.	

Protección contra la Humedad

Tipo de suelo	Contenido de humedad CM% Con calefacción	Sin calefacción
Hormigón	1,8	2,0
Anhídrido	0,3	0,5

Todos los tipos de hormigón necesitan un aislamiento contra la humedad

Esto comprende los tipos con barrera contra la humedad integrada, cerámicos, suelos radiantes y los pavimentos resilientes

Utilizar **un film anti-humedad de PE con un espesor mínimo de 0.2mm**. En soleras o sobre sótanos, recomendamos aplicar 2 capas cruzadas para una mejor protección contra la humedad.

2. Colocar una capa de PE (polietileno) como barrera de vapor. Solapar las hojas de la capa de PE un mínimo de 20 cm y unir las dos hojas con cinta adhesiva.

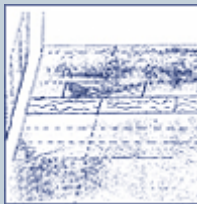
La capa de PE debe hacer media caña de 5cm con la pared.

Corte la capa de PE sobrante, después de colocar el zócalo.



Medir la habitación con precisión, en ángulo recto en la dirección de las lamas. Las lamas de la última fila deben ser al menos de 5cm. Si es necesario, la primera lama de la primera fila puede ser de una dimensión inferior.

3. Colocar las lamas siguiendo la dirección de la luz principal.



4. Si instala "3 lamas" no intente de emparejar las lamas.



Las tres primera filas:

Las lamas pueden instalarse en todos los sentidos. CORKLOC® es fácil de sacar.

Comience la instalación en el ángulo derecho de la estancia.

5. Gire la lengüeta hacia la pared.

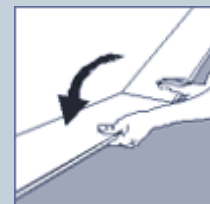
Deje una junta de dilatación de 10mm entre la pared y el borde de la placa.

Esta junta de dilatación entre las placas y la pared se ajustara después de instalar las tres primeras filas.

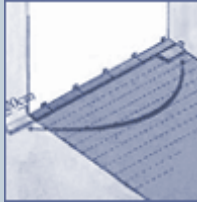


6. Sujete la placa siguiente en ángulo con la primera. Encaje y asiente la placa.

Complete la primera fila de la misma manera.



7. Corte a la medida adecuada la última placa de la primera fila.



8. Empiece la siguiente fila con la pieza sobrante (debe tener, por lo menos, 300mm de longitud. Asegúrese que las juntas estén siempre desfasadas por lo menos 30cm.



La distancia con la pared debe ser de 10mm.

9. Marcar donde se debe cortar la lama

Colocar la lama hacia abajo en la superficie de trabajo y cortar a la medida con la ayuda de la sierra.



Utilizar una sierra de diente fino si usa una sierra manual. En este caso cortar la lama con la cara hacia arriba.

10. Utilizar un trozo de la lama cortada de la fila precedente para empezar la fila siguiente.

Debe tener un largo de al menos 30cm. Si el trozo es demasiado corto, empiece con una nueva lama, cortada por la mitad.



Asegúrese que las juntas estén siempre desfasadas por lo menos 30cm.

11. Coloque la primera placa de la nueva fila en ángulo con relación a las placas de la fila anterior.



Encaje y asiente la placa al mismo tiempo.

12. Coloque la testa de la placa siguiente en ángulo con la anterior y encaje.

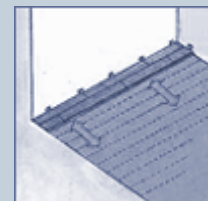


Asegúrese que la placa estén situada lo más cerca posible de la hembra de la placa de la hilera anterior.

13. Levante la placa (juntamente con la anteriormente instalada de la misma hilada) ligeramente (cerca de 30mm) y presione contra la hilada anterior. Asiente las placas cuando estén perfectamente encajadas.



14. Una vez instaladas las tres primeras hileras, ajuste los 10mm de junta de dilatación con la pared.



Pared torcida:

15. Algunas veces hay que recortar la primera fila para seguir una pared torcida.

Transferir la forma del muro sobre las lamas. No olvidar dejar 10mm para la junta de dilatación.



16. Para retirar la primera fila, levantar la lama algunos centímetros y golpear a lo largo de la junta.

Recortar las lamas si es necesario.



Última fila:

17. Medir y cortar las lamas de la última fila - dejar un espacio de 10mm con la pared.

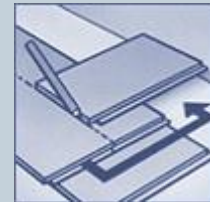
Ninguna lama debe tener un largo inferior a 5 cm.



18. La última y la primera lama se pueden cortar con la dimensión correcta. Colocar la última lama sobre la penúltima.

Marcar la lama con la ayuda de un trozo de lama sin clips.

Dejar una distancia de 10mm con la pared para la junta de dilatación.



Tuberías de Calefacción:

Practique un agujero en las placas, con la broca adecuada..

19. El agujero debe tener un diámetro de 20mm mayor que el tubo.

Sierre tal y como indica la figura.

Encole y coloque la pieza.



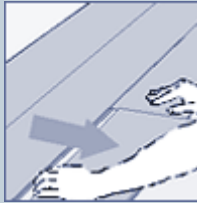
20. Si desea retirar el pavimento, levantar las lamas algunos centímetros y golpear a lo largo de la junta



Cubrir el agujero con un manguito decorativo.

21. La lama levantada puede retirarse.

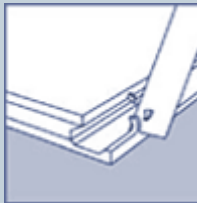
No torcer la lama hacia atrás, podría estropearla.



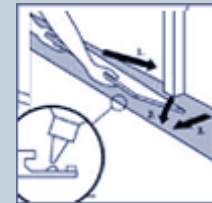
INSTALACIÓN ALREDEDOR DE PUERTAS, RADIADORES Y ÚLTIMA FILA:

Las lamas pueden colocarse en todos los sentidos, si es necesario. CORKLOC® es fácil de retirar. Esto convierte la planificación de la instalación alrededor de las puertas mucho más sencilla.

22. Si no puede empujar la lama debajo de una puerta o radiador bajo, siga las indicaciones de la imagen: recorte el borde que bloquea.



23. Pegar (cola PVA, clase D3). Instalar la lama.



CUIDADOS PREVENTIVOS

- Si se va a trabajar en un local con el pavimento ya instalado, se debe proteger el parquet con cartón ondulado o chapa de DM.
- No arrastrar muebles a través del suelo.
- Usar fieltros protectores en las patas de las sillas, mesas y muebles.
- Las sillas de oficina, deben de cumplir con la normativa DIN 68131.
- Se recomienda el uso de felpudos antisuciedad en las entradas con el fin de retener el máximo de suciedad, arena y humedad.
- No usar nunca látex ni goma, porque pueden manchar permanentemente el pavimento.
- Evite la humedad en el pavimento.
- Las condiciones atmosféricas ideales son 35-65% de humedad y 20°C

- En zonas con mucha temperatura y poca humedad, se puede reseca el pavimento.
- El corcho es un material natural y por lo tanto las losetas (cuando encoladas) pueden sufrir pequeñas contracciones y como consecuencia abrirse un poco las juntas. Para evitar estos casos, se recomienda el uso de humidificadores.
- El corcho es un material natural que puede decolorarse cuando está expuesto a la luz solar.
- El uso de persianas, cortinas u otros sistemas, reducen este efecto.
- Los pavimentos Wicanders® son fáciles de mantener. Es suficiente utilizar un detergente suave y un aspirador. Para el mantenimiento diario/semanal, también se puede usar una mopa.

Para conservar un aspecto como nuevo, Wicanders® recomienda una gama de productos de mantenimiento, que darán resultados muy satisfactorios.

Para una utilización correcta, seguir las instrucciones de las etiquetas que hay en el embalaje de cada producto, así como en las fichas técnicas.

REPARACION FLOTANTES

REPARACIÓN DE LOS PAVIMENTOS FLOTANTES CON EL SISTEMA CORKLOC® SIN COLA

- Woodcomfort, Corkcomfort, Vinylcomfort, Arcomfort

Reparación de una lama de pavimento flotante dañada

Alternativa A: Retirar la lama.

Las lamas dañadas o mal instaladas, pueden levantarse de la siguiente forma:

- a) Retire los zócalos.
- b) Retire todas las lamas hasta llegar a la que se pretende sustituir.

Atención:

Las lamas deben ser retiradas de forma que no dañen el sistema de machihembrado CorkLoc.

Se debe apilar las lamas hacia la pared, para poderlas colocar otra vez en su orden inicial

Alternativa B: Corte de la lama.

Las herramientas y materiales siguientes son necesarios para retirar las lamas de una zona instalada:

Sierra eléctrica, cutter o cuchillo, formón, martillo, adhesivo (adhesivo PVA, clase D3).

1. Para retirar la lama, usted debe usar una sierra circular. Ajuste la sierra con el ancho de la lama para evitar cortar el plástico o el sub pavimento.



Coloque una nueva membrana de plástico, en el caso de que haya dañado la que tenía antes.

2. Utilice un formón para prolongar los cortes hasta las juntas.



3. Retire los restos de la lama.

Tenga el máximo cuidado cuando retire la lama dañada, de manera que no dañe las juntas de las lamas de alrededor.



4. Corte el macho a lo largo y a lo ancho de la nueva lama.



5. Corte el pequeño reborde de la hembra del machihembrado, a lo largo y a lo ancho de la nueva lama.



6. Aplique el adhesivo W-185 o PVA D3 en todo el perímetro de la hembra del machihembrado.



7. Aplique también el adhesivo W-185 o PVA D3 en el perímetro de las lamas que están al lado de la que estaba dañada.



8. Introduzca la nueva lama en su sitio, colocando primero el lado macho del machihembrado y después presione con la mano.



9. Ponga peso para mantener la lama en su sitio.

Evite pisar la lama sustituida, hasta que esté perfectamente encolada.



NOTA: Si el pavimento está barnizado después de la instalación, para obtener una superficie uniforme, antes de encolar la lama, aplicar las mismas capas de barniz que hay en el pavimento. Después del secado de la cola, se debe aplicar una capa de barniz o de V-Care sobre la totalidad del pavimento, después de la limpieza.